

Conseil supérieur de l'emploi

Rapport 2019



Plus d'actifs pour une économie prospère et inclusive

Steven Vanackere
Vice-président du Conseil

Conférence de presse du 16 janvier 2020

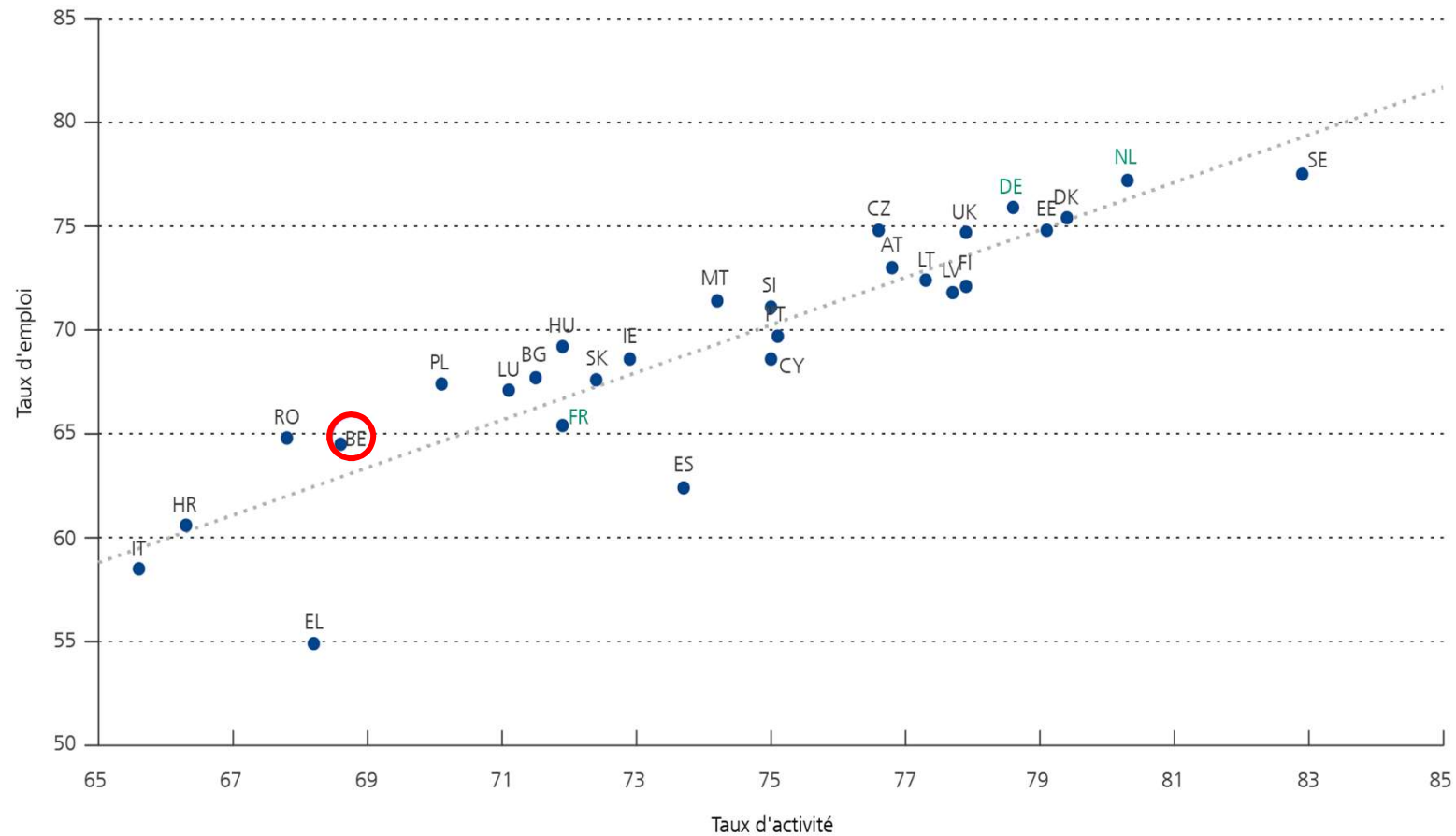
Motivation du rapport

- Le **taux d'activité** reflète le pourcentage de la population active (personnes occupées + chômeurs) dans la population en âge de travailler
- Un **taux d'emploi élevé** repose sur une offre de main-d'œuvre abondante
- **Augmenter le taux d'activité** de la population en âge de travail est indispensable:
 - pour accroître **le potentiel de croissance** de l'économie
 - pour diminuer **la pression du vieillissement** et améliorer la **soutenabilité du système de sécurité sociale**
 - pour assurer une **meilleure intégration sociale**



Un taux d'emploi élevé repose sur une offre de main-d'œuvre abondante

(pourcentages de la population âgée de 15 à 64 ans)

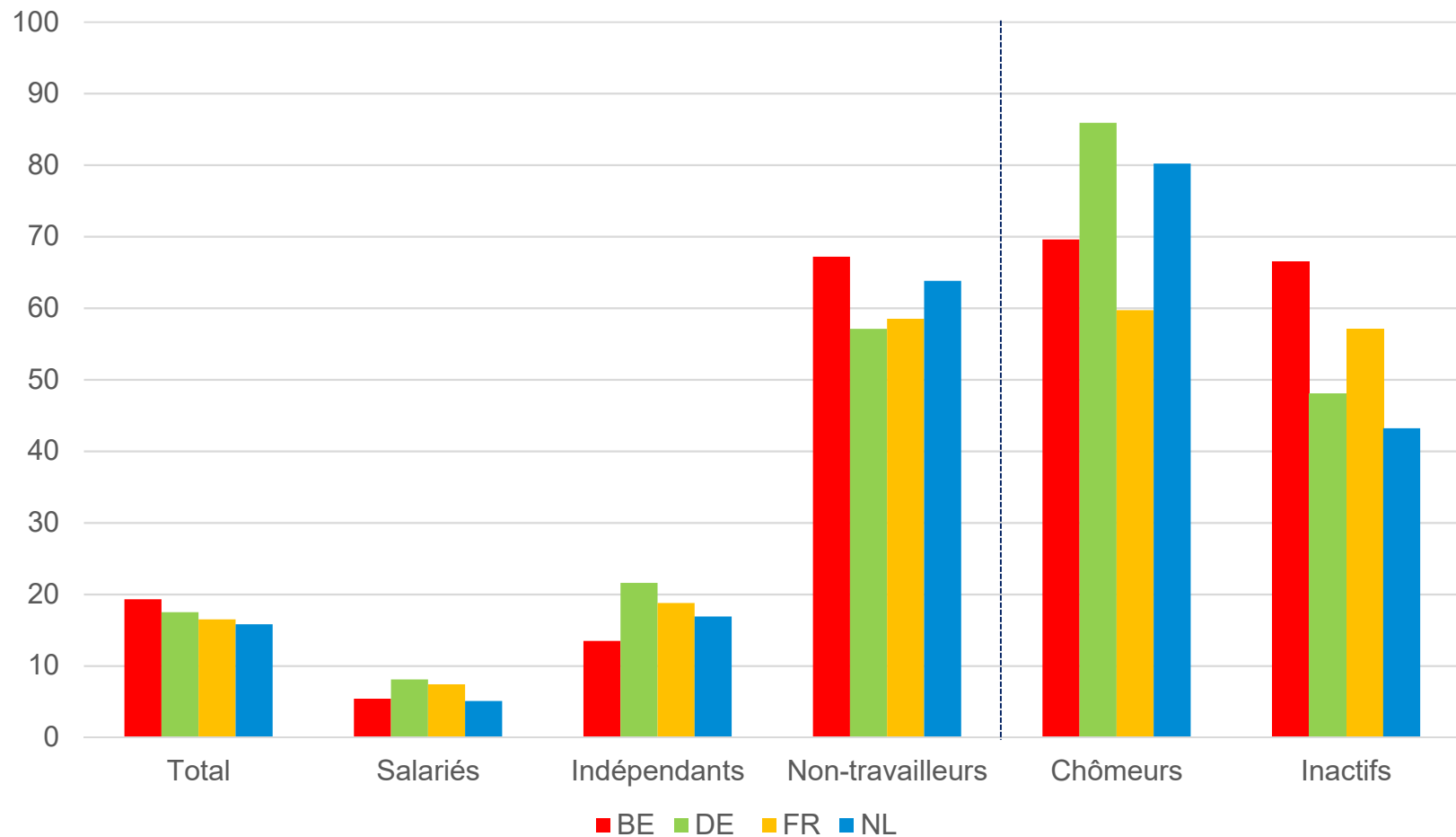


Source: Eurostat.



L'emploi est la meilleure protection contre le risque de pauvreté

(pourcentages, population âgée de 25 à 54 ans, 2018)

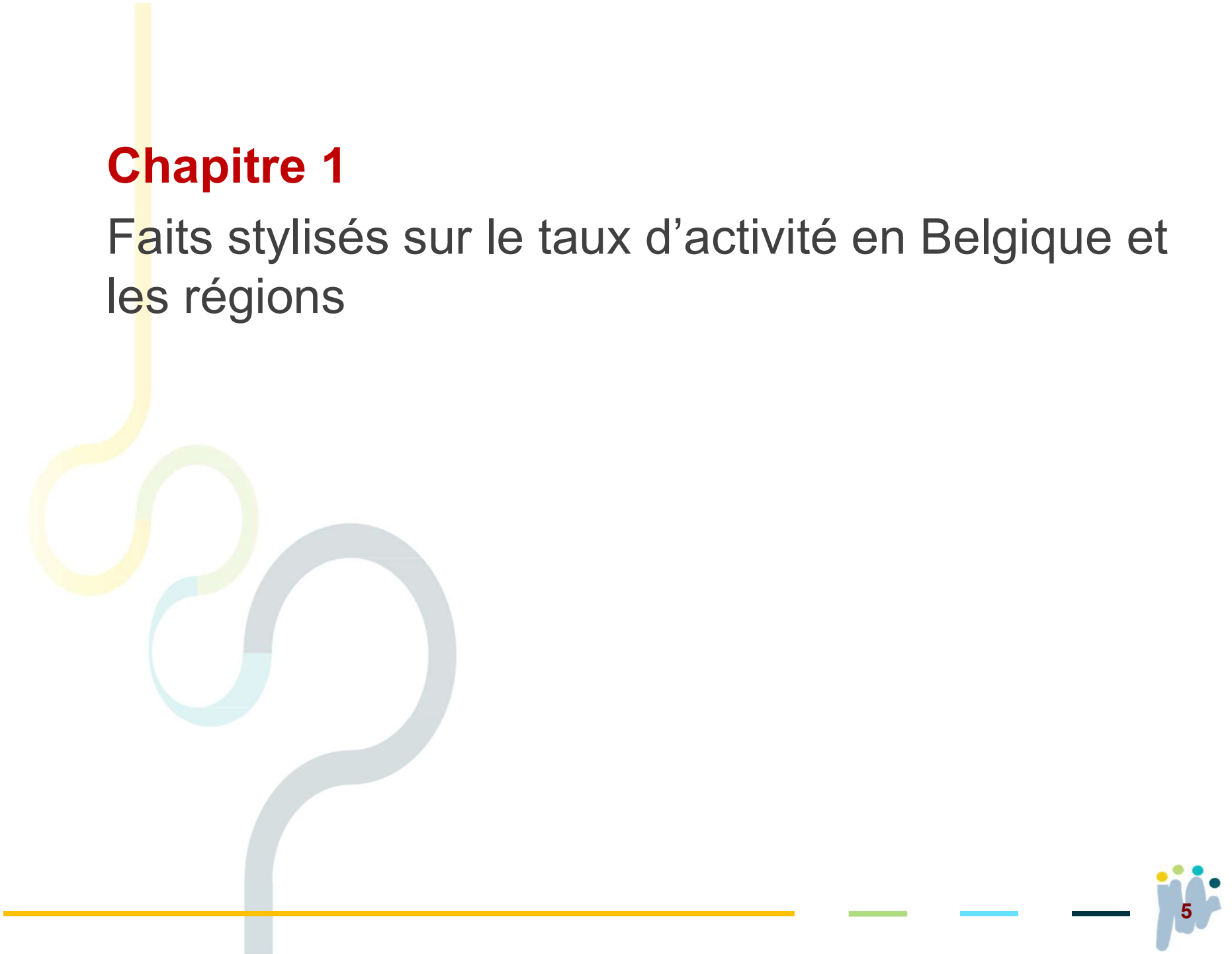


Source: Eurostat.



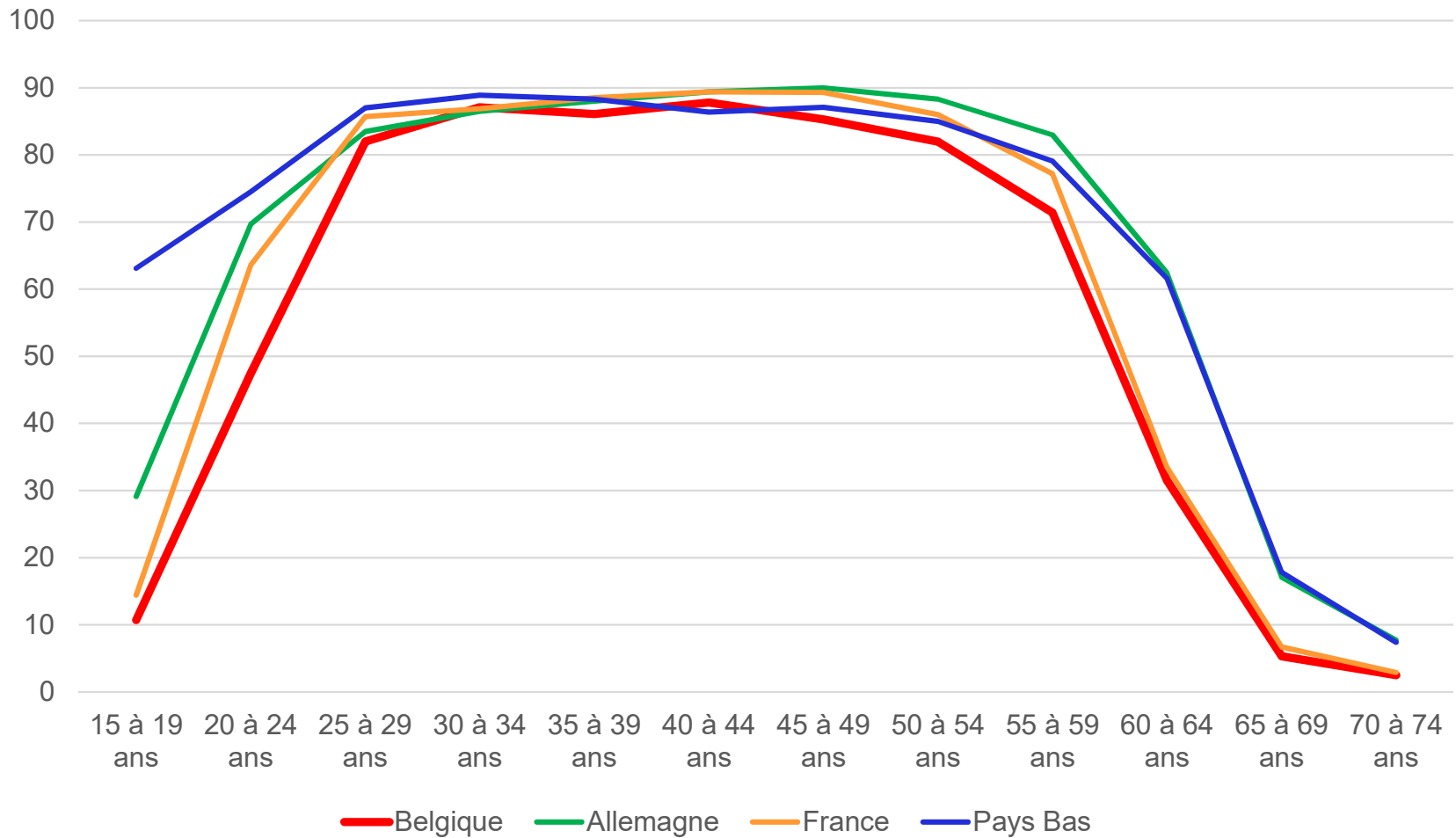
Chapitre 1

Faits stylisés sur le taux d'activité en Belgique et les régions



Il existe une marge d'accroissement du taux d'activité en Belgique (1/4)

Taux d'activité de la population de 15 à 74 ans (2018)
(pourcentages de la population correspondante)



Source: Eurostat.



Il existe une marge d'accroissement du taux d'activité en Belgique (2/4)

Part de l'emploi à temps partiel en 2018

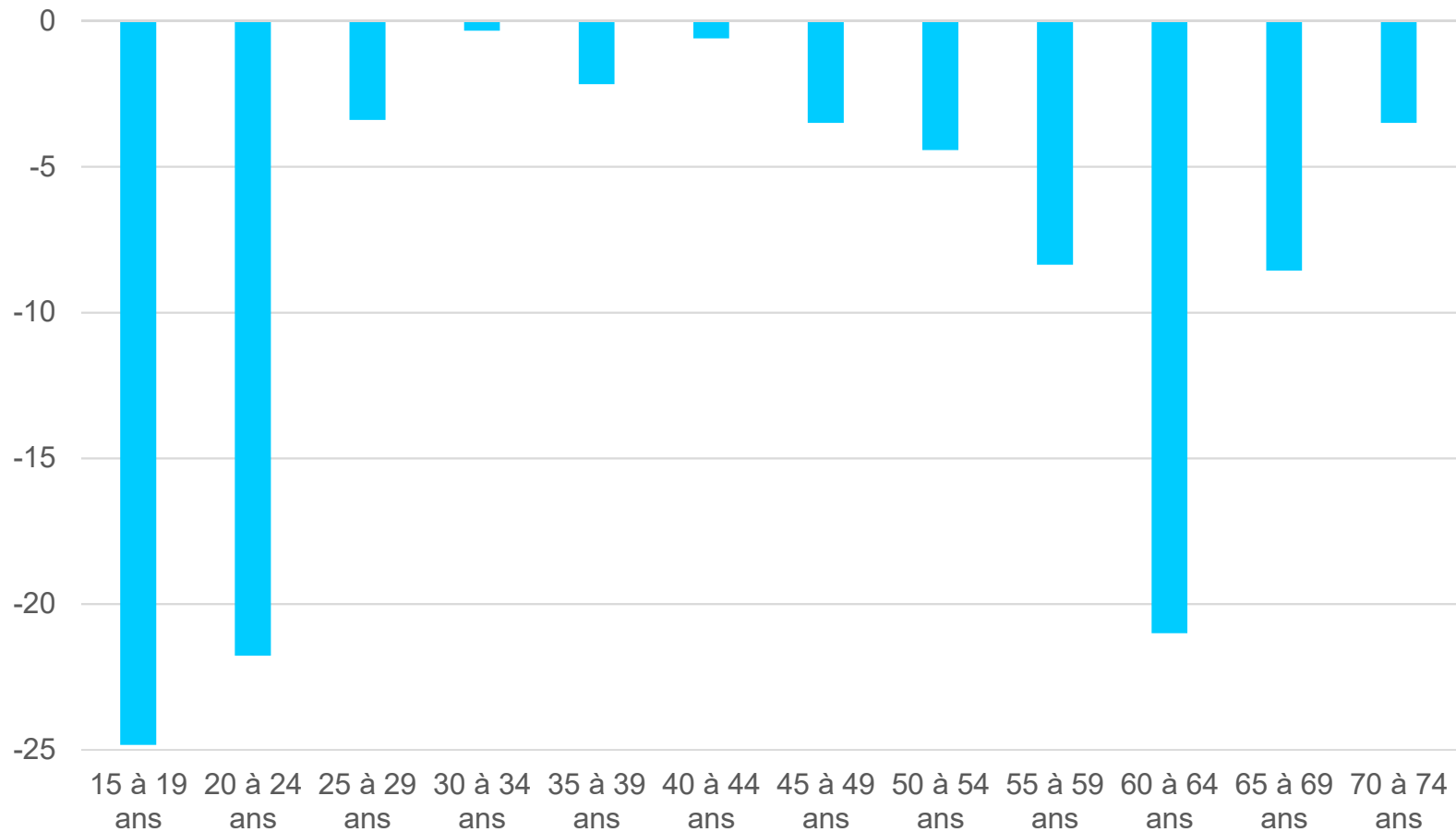
	% de l'emploi total
Pays-Bas	50,1
Allemagne	26,8
Belgique	24,5
France	18,0

Source: Eurostat.



Il existe une marge d'accroissement du taux d'activité en Belgique (3/4)

Ecart par rapport à la moyenne des trois pays voisins
(points de pourcentage)

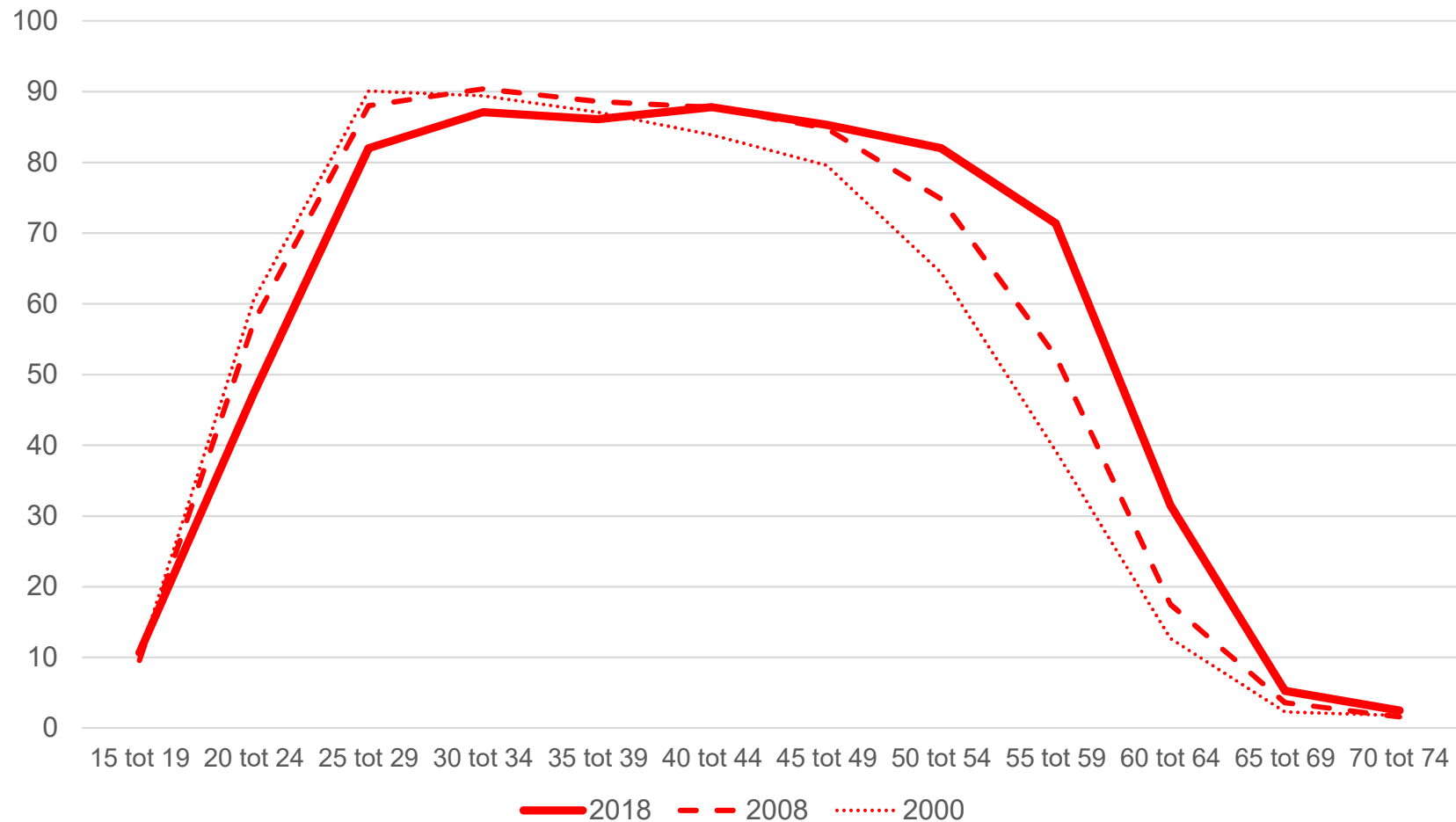


Source: Eurostat.



Il existe une marge d'accroissement du taux d'activité en Belgique (4/4)

Taux d'activité de la population de 15 à 74 ans (2018)
(pourcentages de la population correspondante)

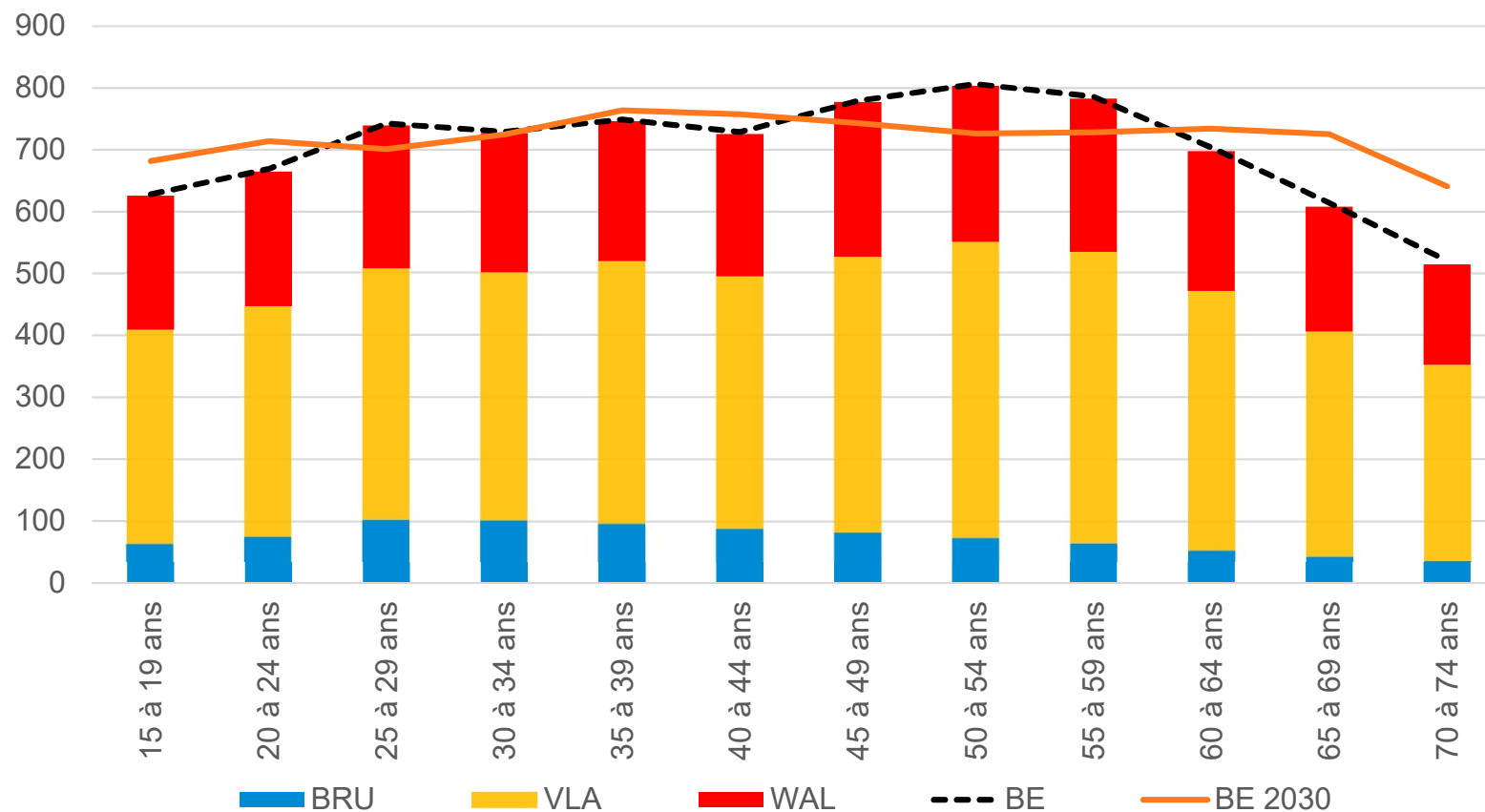


Source: Stabel.

À politique inchangée, le vieillissement fait baisser le taux d'activité moyen

Population âgée de 15 à 74 ans et projection pour 2030

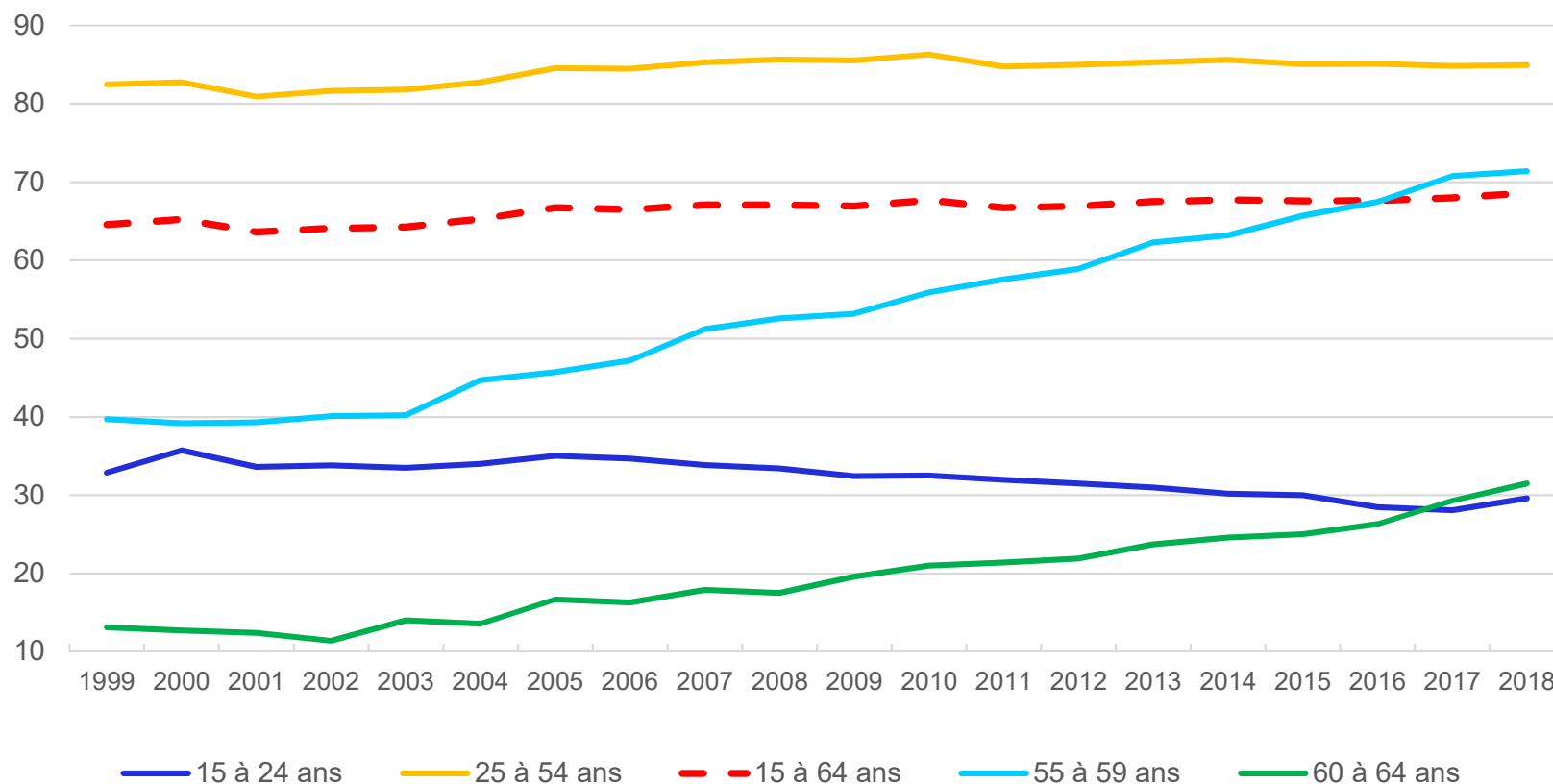
(milliers de personnes, 2018)



Sources: Bureau fédéral du Plan, Statbel.

Forte augmentation du taux d'activité des 55 ans et plus

(pourcentages de la population correspondante)



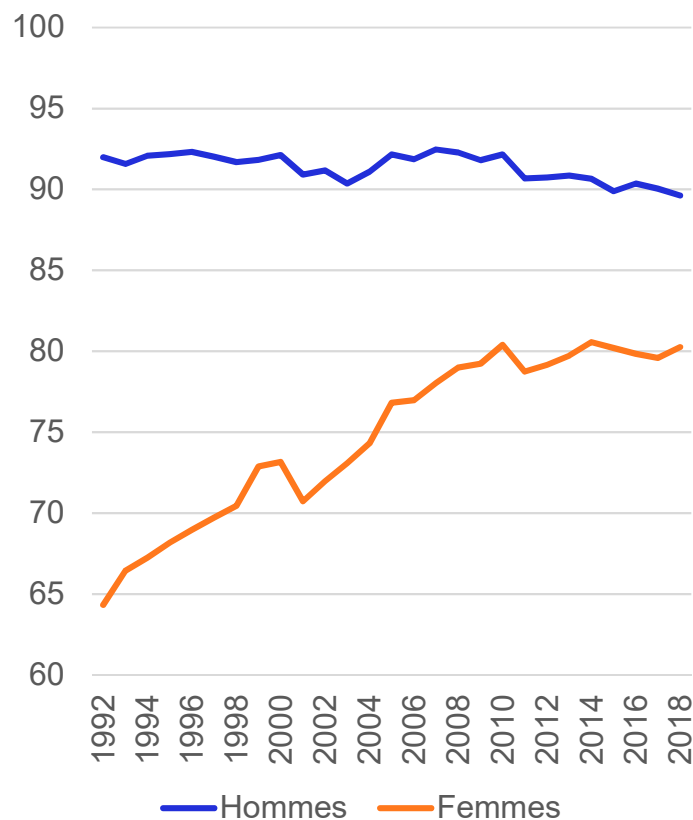
Source: Statbel.



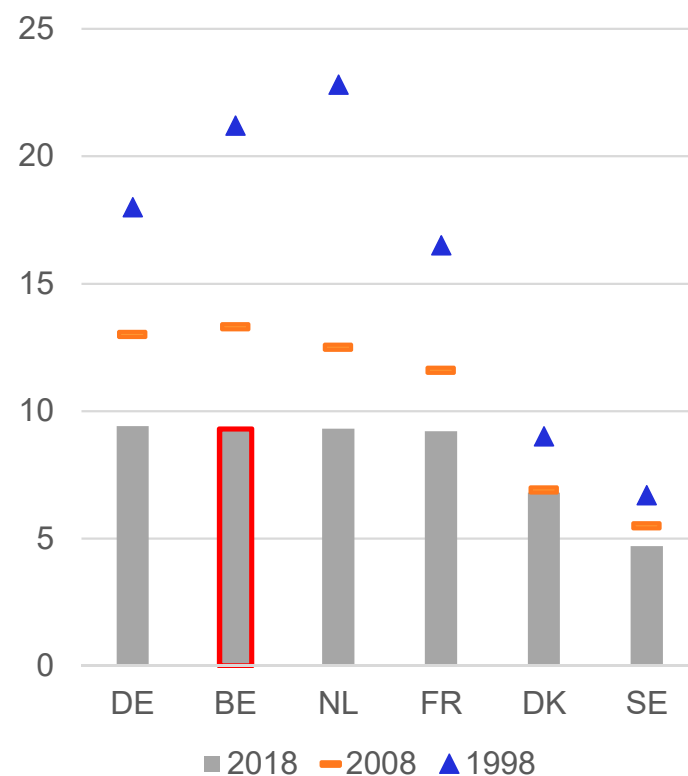
L'écart d'activité entre hommes et femmes a été réduit de moitié entre 1998 et 2018

(pourcentages de la population âgée de 15 à 64 ans correspondante, points de pourcentage)

Évolution du taux d'activité



Écart de taux d'activité entre hommes et femmes



Sources: Eurostat, Statbel.

Chapitre 2

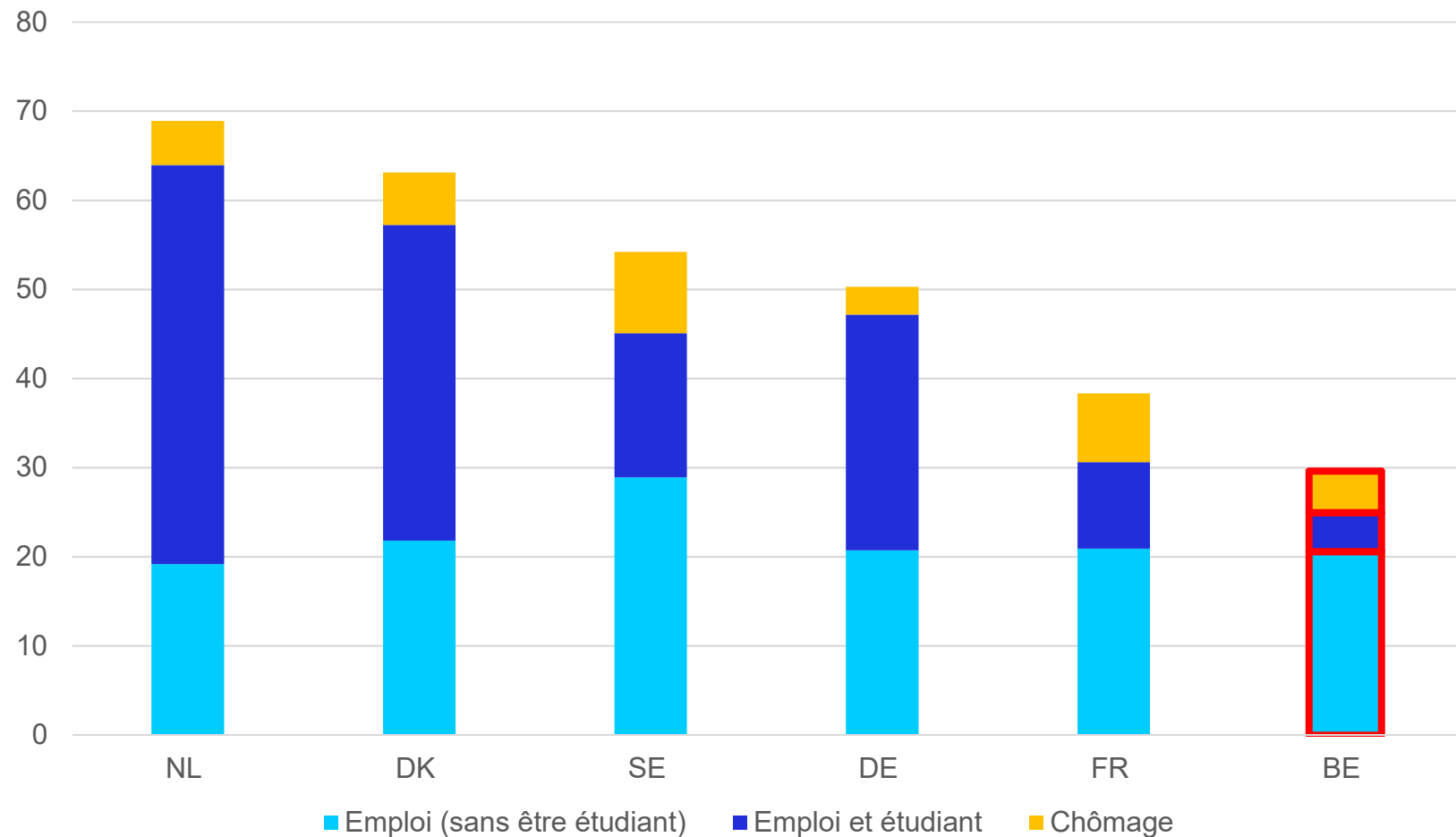
Participation au marché du travail

- des 15 à 24 ans
- des 25 à 54 ans
- des 55 ans et plus

Le cumul études/emploi est moins fréquent en Belgique

Taux d'activité pour les jeunes

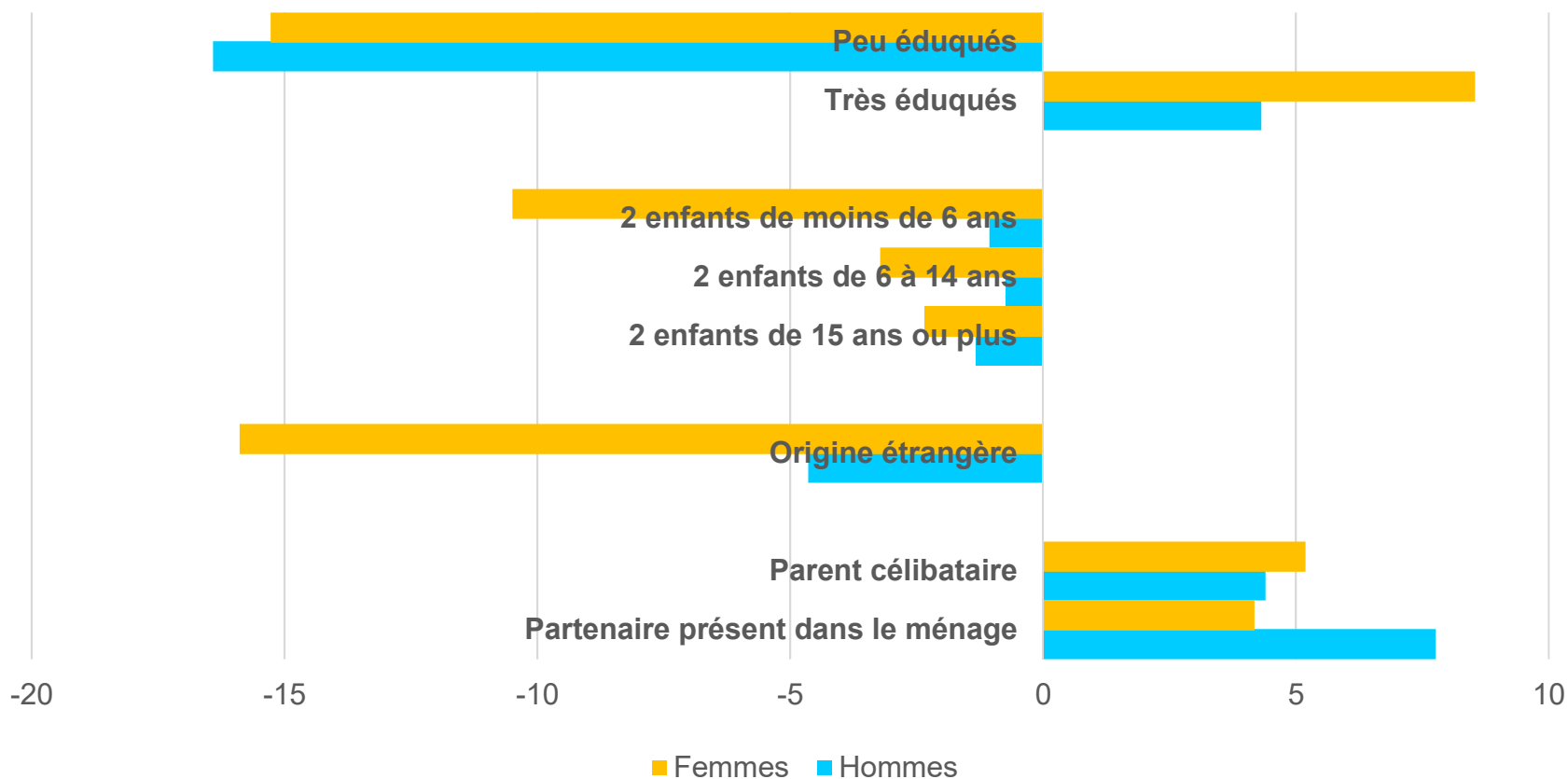
(pourcentages de la population âgée de 15 à 24 ans)



Source: Eurostat.

Le niveau d'éducation, l'âge, l'origine étrangère et, pour les femmes, les charges de famille, pèsent sur l'activité des 25 à 54 ans

Variations de la probabilité d'être actif sur le marché du travail
(points de pourcentages par rapport à la référence¹, 2018)

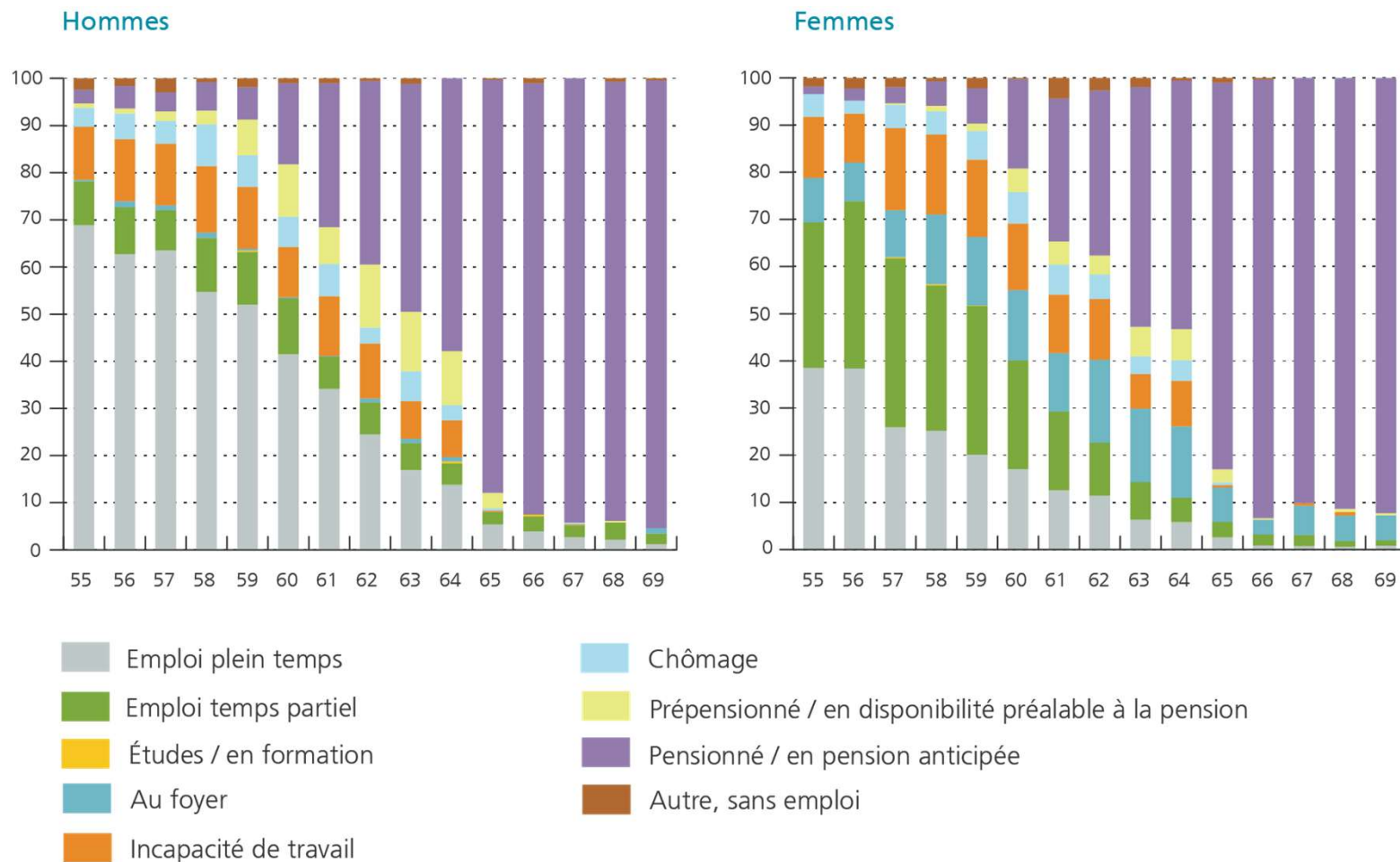


Source: Eurostat.

¹ Référence; individu de 42 ans, moyennement éduqué, vivant seul, ayant sa résidence en Flandre, né dans un pays de l'UE (dans la majorité des cas, en Belgique). Le taux de chômage local pour la référence est fixé à 4,4 %, tant pour les hommes que pour les femmes.

Statut socio-économique¹ des personnes âgées de 55 ans et plus, par âge simple

(pourcentages du total, 2018)

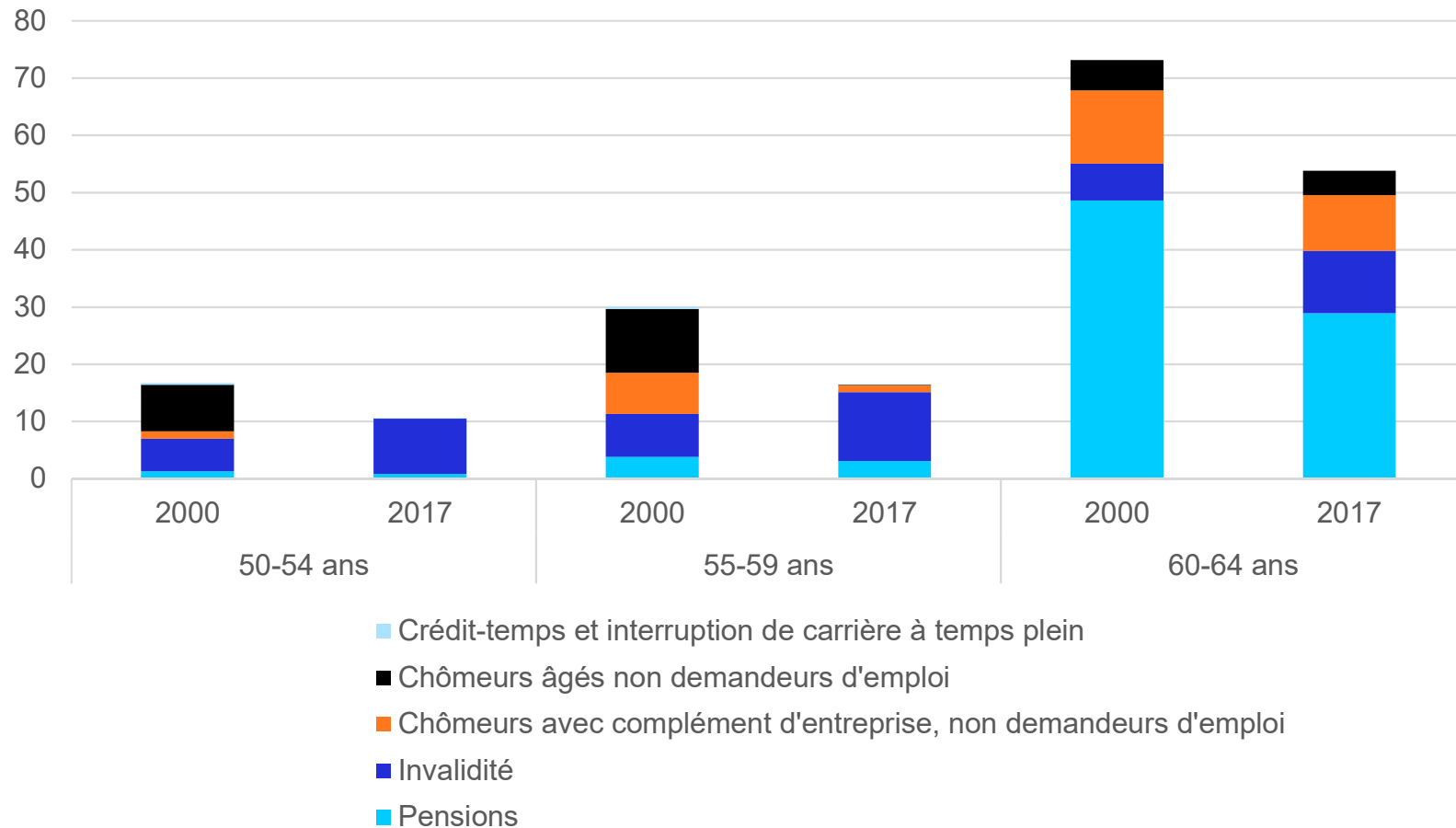


Source: Statbel.

¹ Selon le statut déclaré par la personne.

Sorties du marché du travail des personnes âgées de 50 à 64 ans

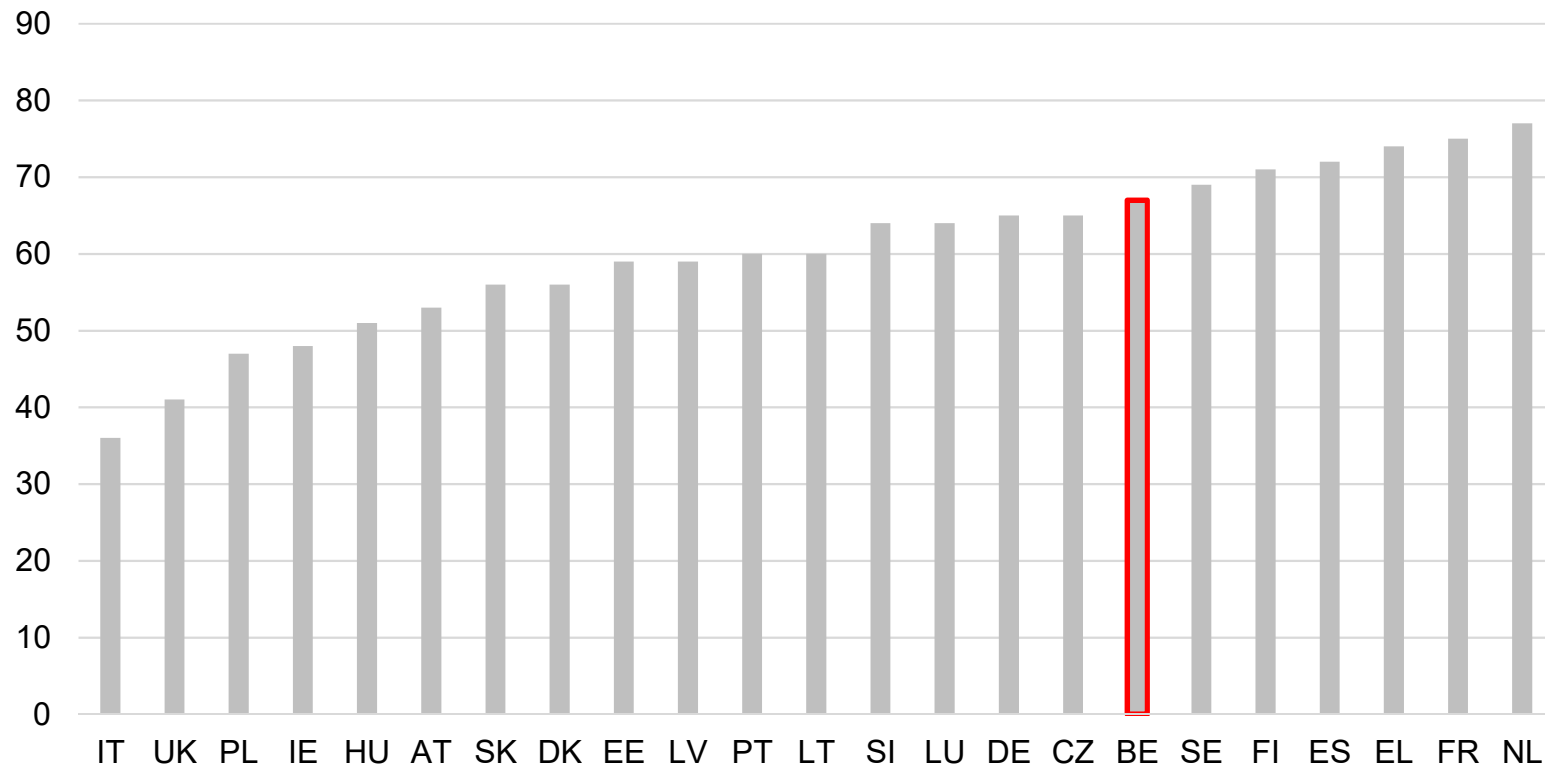
(pourcentages de la population correspondante)



Sources: INAMI, ONEM, Service fédéral Pensions, Statbel.

Être plus âgé constitue un désavantage lors du recrutement

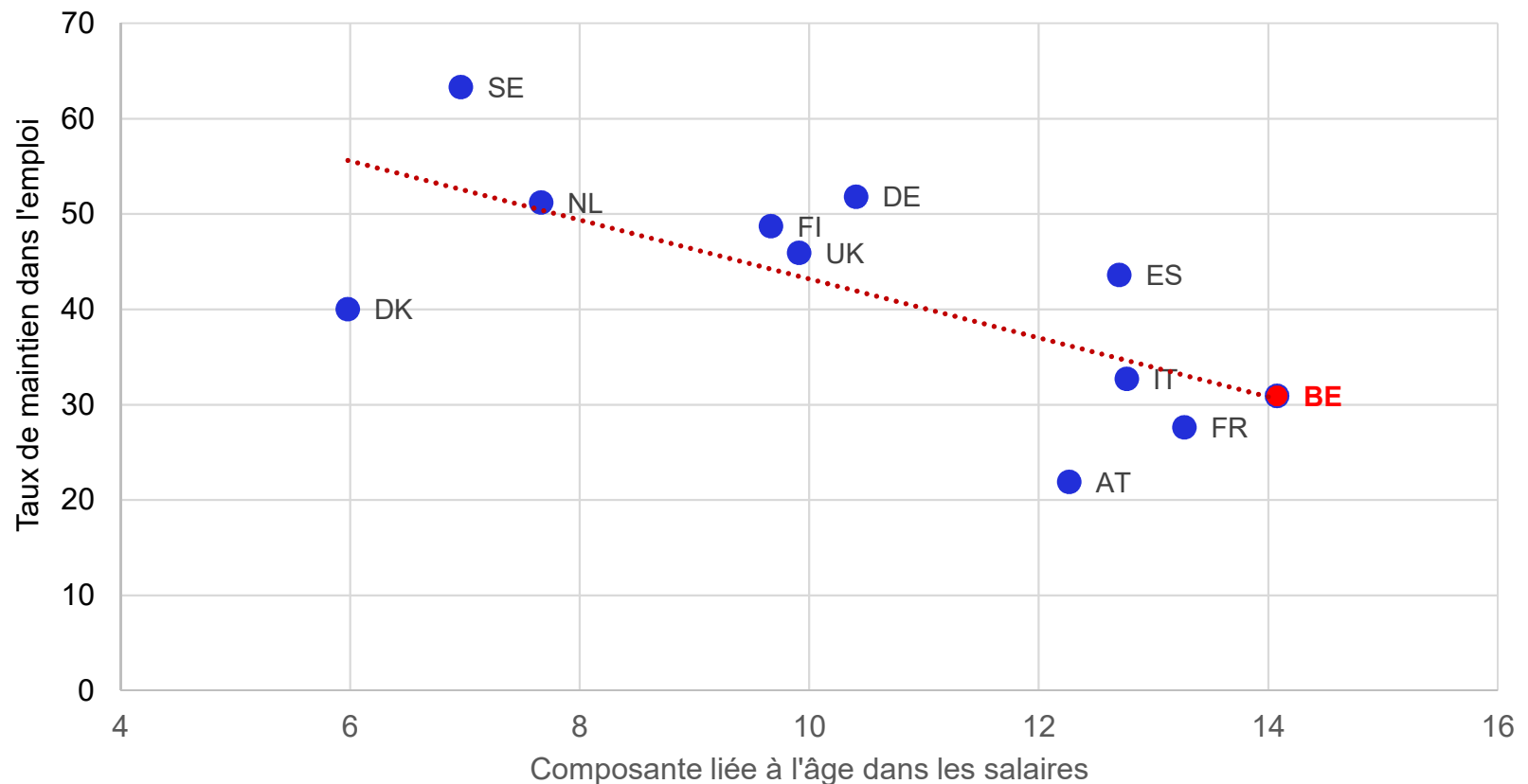
(pourcentages de managers répondant que l'âge joue en défaveur de la candidature si un autre postulant plus jeune avec des caractéristiques similaires est disponible, 2015)



Source: Eurobaromètre (2015).

Le poids de l'ancienneté dans les salaires fragilise le maintien en emploi des travailleurs plus âgés¹

(pourcentages)

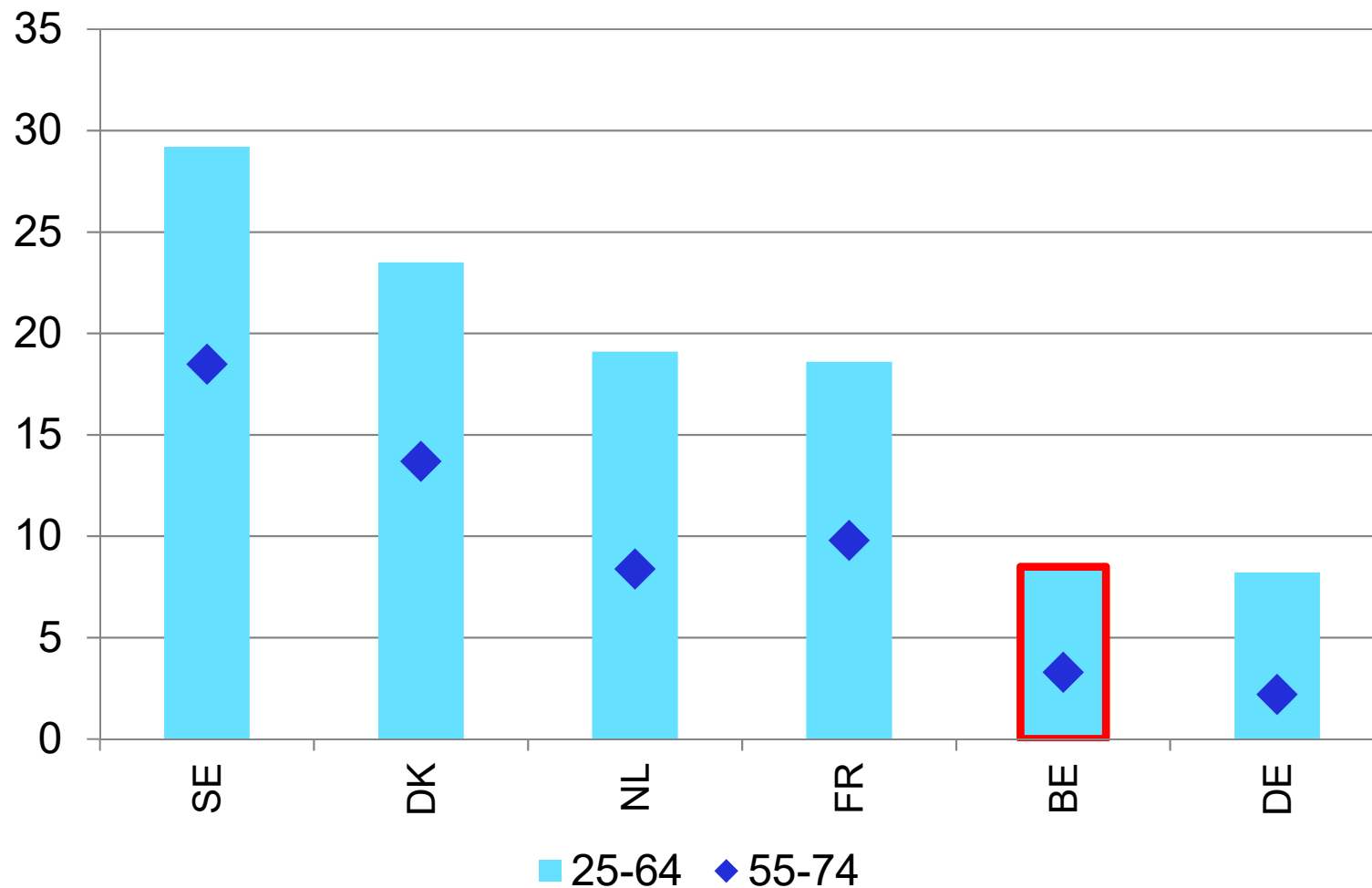


Source: OCDE (2019).

¹ La composante liée à l'âge dans les salaires est la croissance attendue entre la rémunération moyenne des 50-59 ans et celle des 40-49 ans; le taux de maintien dans l'emploi est la part des salariés de 60 à 64 ans ayant une ancienneté de plus de 5 ans par rapport aux total des salariés âgés de 55 à 59 ans observés cinq ans auparavant.

La participation à la formation continue est faible en Belgique, en particulier parmi les 55 ans et plus

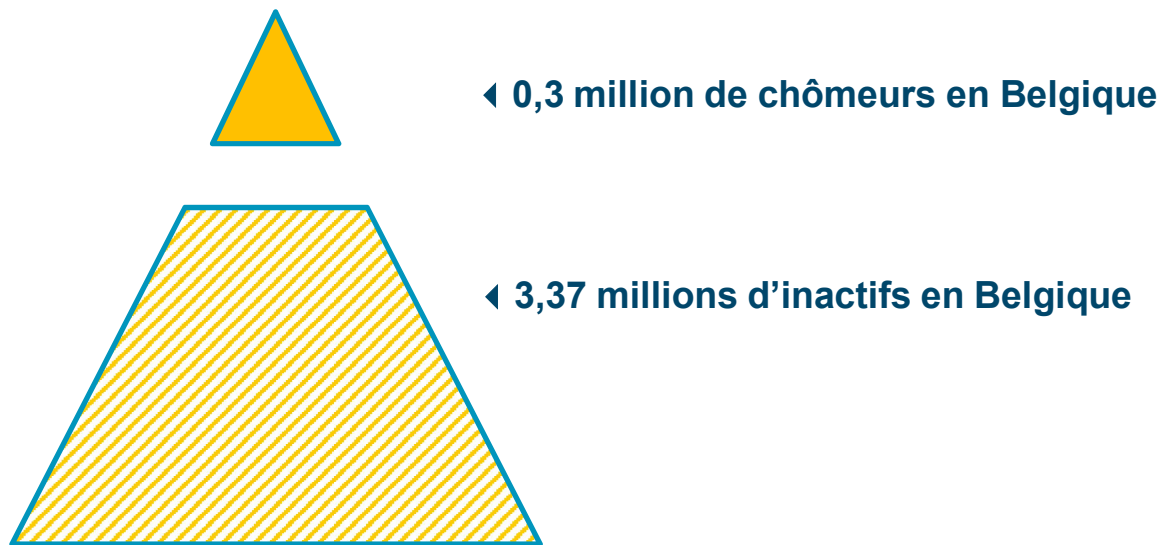
(pourcentages, au cours des quatre dernières semaines, 2018)



Source: Eurostat.

Chapitre 3

Quelle est l'importance de la réserve de main-d'œuvre



Quelle est l'importance de la réserve de main-d'œuvre en Belgique?

(milliers de personnes, population âgée de 15 à 74 ans, 2018)

■ Chômeurs	301
■ Travailleurs à temps partiel sous-occupés (souhaitant prester davantage d'heures) ¹	61
■ Inactifs qui cherchent un emploi mais ne sont pas immédiatement disponibles	72
■ Inactifs voulant travailler et disponibles mais ne cherchant pas activement	114
<hr/>	
Total de la réserve de main-d'œuvre	548

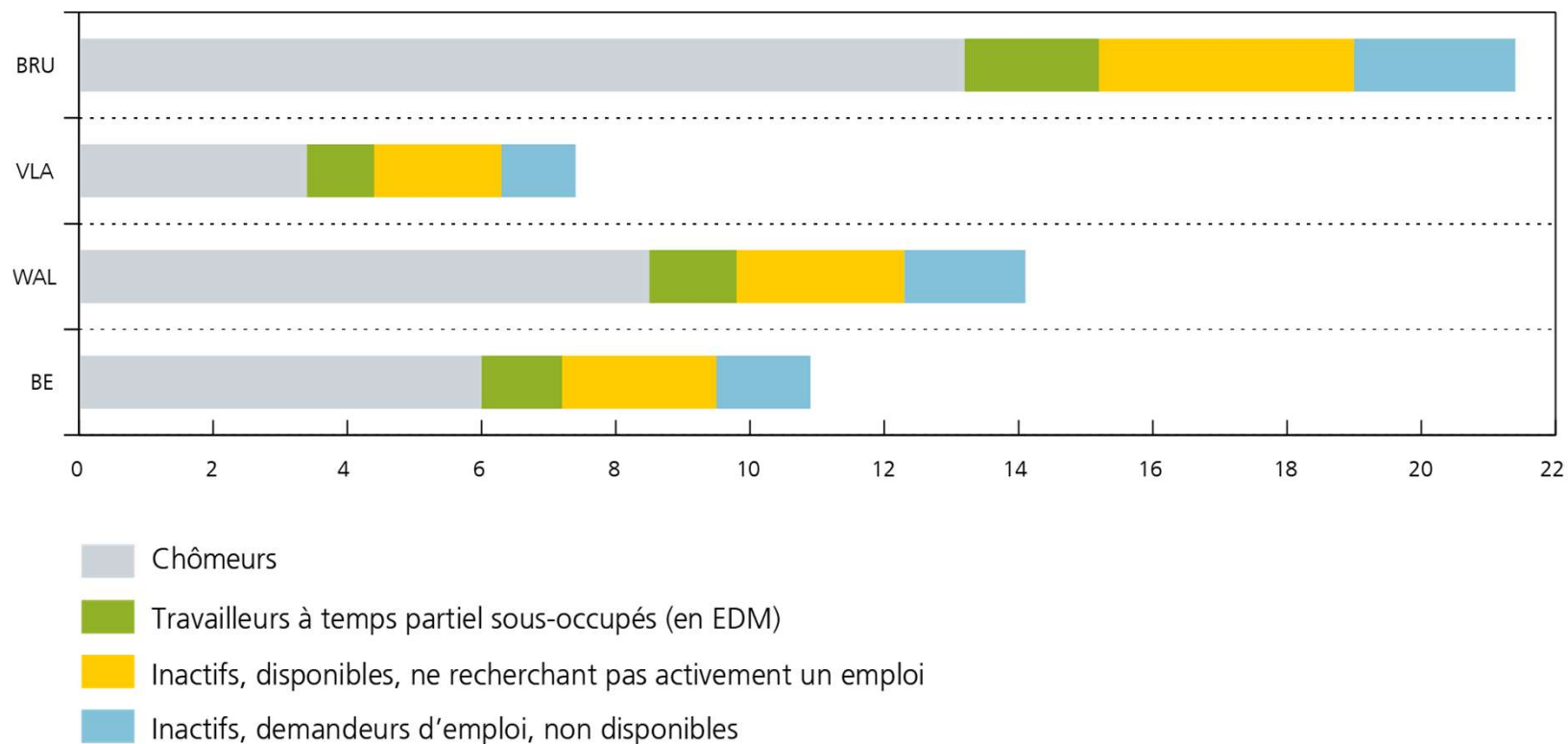
Source: Statbel, calculs Statbel.

¹ Exprimés en équivalents d'emplois à durée de travail moyenne (calculés comme le total des heures habituellement ouvrées divisé par le nombre de personnes en emploi).



Réserve de main-d'œuvre en Belgique et dans les régions

(population âgée de 15 à 74 ans, pourcentages de la population active, 2018)

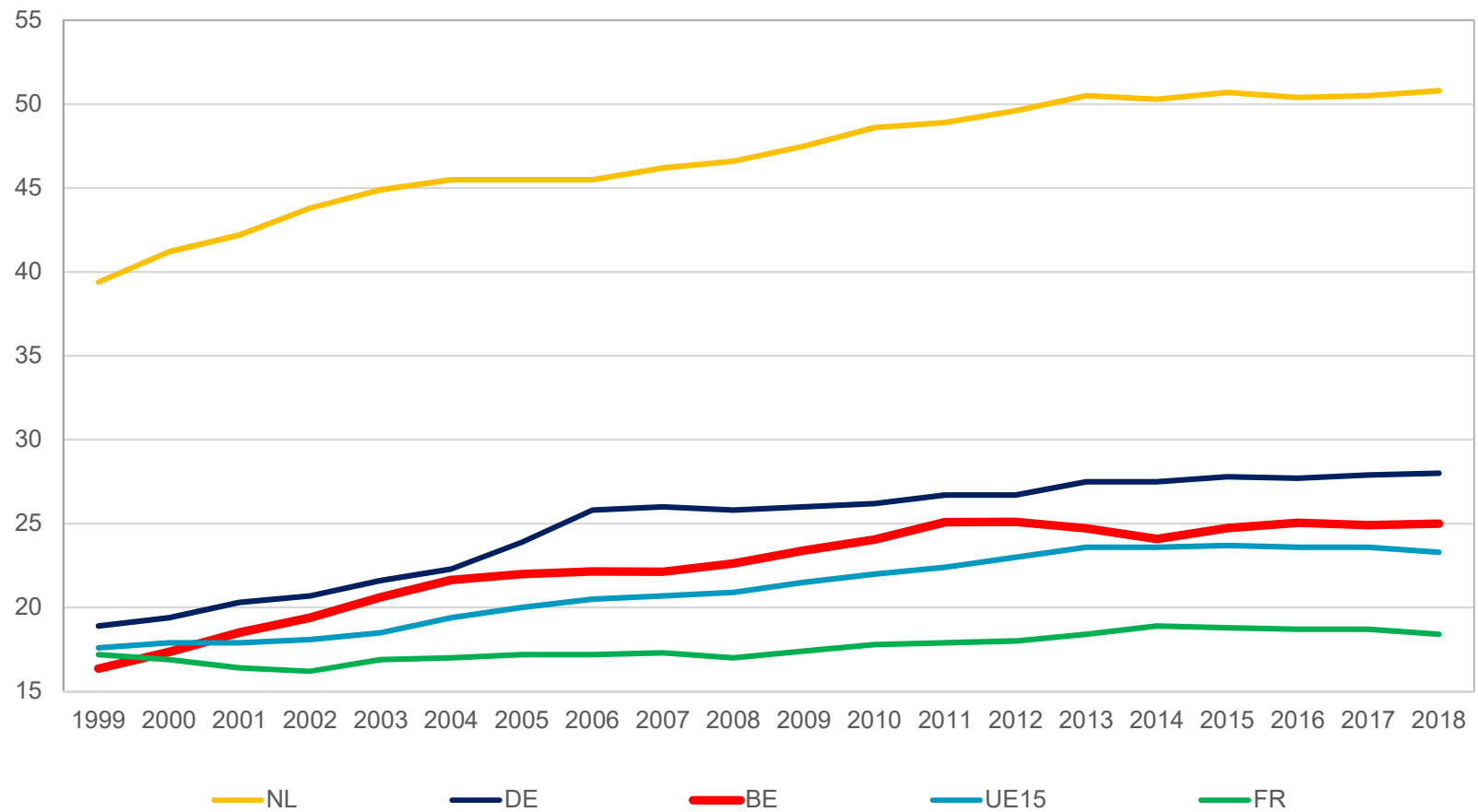


Source: Statbel, calculs Statbel.

¹ EDM : équivalents d'emplois à durée moyenne de travail (calculés comme le total des heures habituellement ouvrées divisé par le nombre de personnes en emploi).

En Belgique, le travail à temps partiel a augmenté de manière continue jusqu'en 2011

(population âgée de 15 à 74 ans, pourcentages de l'emploi total)



Source: Eurostat.

Conseil supérieur de l'emploi

Rapport 2019

Plus d'actifs pour une économie prospère et inclusive

RECOMMANDATIONS



Six recommandations cadres pour relever le taux d'activité

1. Assurer aux **jeunes** une meilleure transition vers l'emploi
2. Poursuivre le relèvement du taux d'activité des **60 ans et plus**
3. Créer les conditions d'une participation accrue des **personnes non originaires de l'UE** (CSE 2018)
4. Permettre une meilleure répartition des charges de famille qui pèsent de manière disproportionnée sur l'activité des **femmes**
5. Encourager l'accès au marché du travail des **personnes moins qualifiées** (CSE 2020)
6. Promouvoir la **formation tout au long de la vie**

Conseil supérieur de l'emploi

Rapport 2019



Steven Vanackere
Vice-président du Conseil

<http://cse.belgique.be>